

# ПАНЕЛЬ УПРАВЛЕНИЯ

## МИНИПОГРУЗЧИКОВ LOCUST

Все словацкие минипогрузчики с бортовым поворотом Locust, оснащенные двигателями экологического класса Stage II (L1203, 1203 Telspeed) и Stage III (L753, L903), комплектуются уникальной приборной панелью с ЖК-дисплеем и бесключевым запуском двигателя, сосредотачивающей в себе все основные показатели работы минипогрузчика.



# ПАНЕЛЬ УПРАВЛЕНИЯ МИНИПОГРУЗЧИКОВ LOCUST



Панель приборов погрузчика Locust состоит из трех логичных областей:

- Область кнопок
- ЖК-дисплей
- Контрольные индикаторы



# ОПИСАНИЕ КНОПОК УПРАВЛЕНИЯ



- ▶ коротким нажатием включается панель приборов
- ▶ другим нажатием выполняется запуск двигателя
- ▶ при перемещении курсора в меню служит как стрелка вниз



- ▶ вход в меню для настройки параметров
- ▶ переход к предыдущему уровню меню
- ▶ переключение между неисправностями, в случае если на погрузчике идентифицировано несколько неисправностей одновременно



- ▶ короткое нажатие выключает двигатель, второе короткое нажатие выключает панель приборов
- ▶ длительное нажатие выключает двигатель и панель приборов



- ▶ включение и выключение проблескового маячка
- ▶ индикатор работы проблескового маячка (когда подсвечен)
- ▶ при перемещении курсора в меню служит как стрелка вверх
- ▶ при введении PIN или PUK кода служит для изменения интенсивности подсветки кнопок

# ОПИСАНИЕ КНОПОК УПРАВЛЕНИЯ



- коротким нажатием включается панель приборов
- другим нажатием выполняется запуск двигателя
- при перемещении курсора в меню служит как стрелка вниз



- вход в меню для настройки параметров
- переход к предыдущему уровню меню
- переключение между неисправностями, в случае если на погрузчике
- идентифицировано несколько неисправностей одновременно



- короткое нажатие выключает двигатель, второе короткое нажатие выключает панель приборов
- длительное нажатие выключает двигатель и панель приборов



- включение и выключение проблескового маячка
- индикатор работы проблескового маячка (когда подсвечен)
- при перемещении курсора в меню служит как стрелка вверх
- при введении PIN или PUK кода служит для изменения интенсивности подсветки кнопок



- включение стояночного тормоза
- контрольный индикатор стояночного тормоза
- цифра 0 при установке параметров и внесении кодов



- подтверждение выбора параметров меню
- переход от высшего к низшему уровню меню
- переключение между неисправностями, в случае если на погрузчике идентифицировано несколько неисправностей одновременно
- переключение отображения информации



- включение и выключение системы самовыравнивания ковша (только на подъем)
- цифра 1 при установке параметров и внесении кодов



- кнопка блокировки гидравлики
- цифра 2 при установке параметров и внесении кодов





- включение и выключение плавающей функции стрелы (если опция установлена)
- цифра 3 при установке параметров и внесении кодов



- первое нажатие для включения габаритных огней
- второе нажатие для включения фар ближнего света (если двигатель выключен, освещение через 10 минут выключится автоматически)
- цифра 4 при установке параметров и внесении кодов



- включение и выключение задних рабочих фар (если двигатель выключен, освещение через 10 минут выключится автоматически)
- цифра 5 при установке параметров и внесении кодов



- нажатие кнопки для сброса давления в муфтах ыстро-разрывного соединения (БРС)
- цифра 6 при установке параметров и внесении кодов



- включение и выключение стеклоочистителя
- цифра 7 при установке параметров и внесении кодов



- первое нажатие для включения первого режима работы системы отопления
- второе нажатие для включения второго режима работы системы отопления
- цифра 8 при установке параметров и внесении кодов



- включение и выключение аварийной сигнализации
- мигающий индикатор указывает на включение аварийной сигнализации
- цифра 9 при установке параметров и внесении кодов

# ОПИСАНИЕ КОНТРОЛЬНЫХ ИНДИКАТОРОВ



• контрольный индикатор блокировки гидравлики



• контрольный индикатор плавающего режима



• контрольный индикатор системы самовыравнивания



• контрольный неисправности выхлопной системы



# ОПИСАНИЕ КОНТРОЛЬНЫХ ИНДИКАТОРОВ



- контрольный индикатор использования второй скорости (если опция установлена)



- контрольный индикатор сигналов поворота
- мигает, когда включены сигналы поворота или аварийная сигнализация



- контрольный индикатор передних фар
- если включены только габаритные огни, контрольный индикатор мигает



- контрольный индикатор задних фар

# ОПИСАНИЕ КОНТРОЛЬНЫХ ИНДИКАТОРОВ



• контрольный индикатор проблескового маячка



• контрольный индикатор арретирования сменного оборудования



• контрольный индикатор аварийной сигнализации



• контрольный индикатор стояночного тормоза



## ВКЛЮЧЕНИЕ ПАНЕЛИ ПРИБОРОВ

**PIN : \_**

Панель приборов включается нажатием кнопки "START". ЖК-дисплей будет отображать основные данные, подсветка дисплея на одну секунду становится красной, затем оранжевой. Все контрольные индикаторы загораются на 2 секунды, а затем гаснут. После включения панели необходимо ввести PIN-код. PIN-код по-умолчанию 1111. Если PIN-код был введен неверно, необходимо отключить и снова включить панель приборов.

**PUK : \_**

Если PIN-код был введен неправильно 10 раз, система требует введение PUK-кода, который состоит из 8 цифр.

PUK-код для каждой панели является уникальным и не подлежит изменению. После введения правильного PUK-кода PIN-код снова сбросится до стандартного значения 1111.



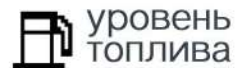
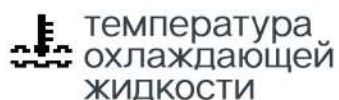
# ОТОБРАЖЕНИЕ ИНФОРМАЦИИ О СОСТОЯНИИ МИНИПОГРУЗЧИКА



После включения панели приборов на дисплее отображается следующая информация.

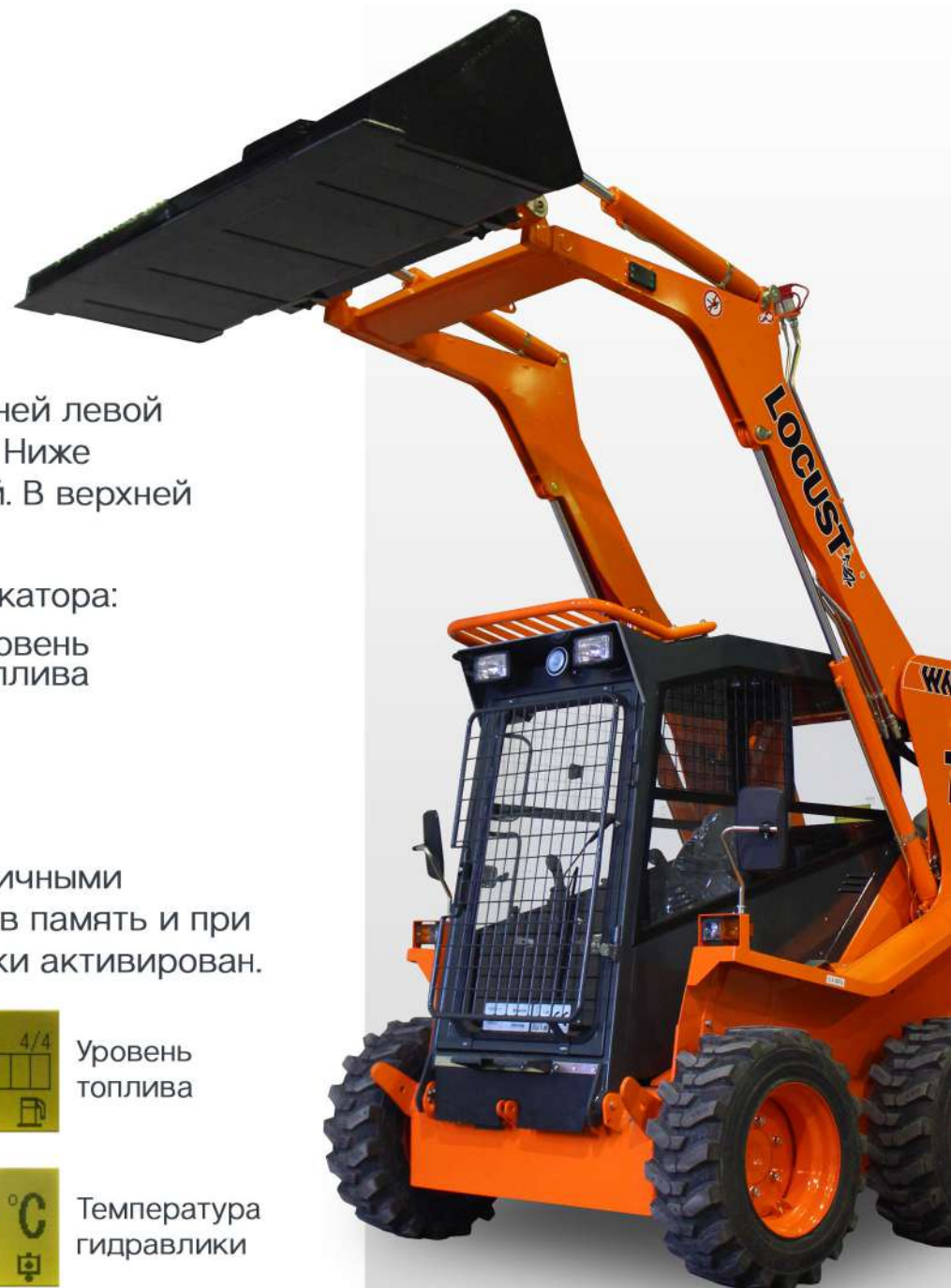
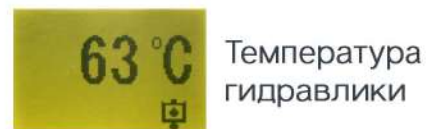
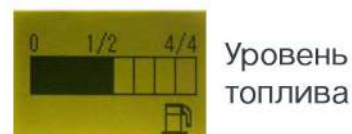
В верхней левой части отображается реальное время, в нижней левой части отображены обороты двигателя внутреннего сгорания. Ниже реального времени отображается индикатор неисправностей. В верхней правой части отображена наработка машины в моточасах.

Под показателем наработки в моточасах находятся три индикатора:

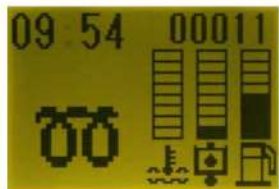


## ПЕРЕКЛЮЧЕНИЕ МЕЖДУ ПОКАЗАТЕЛЯМИ

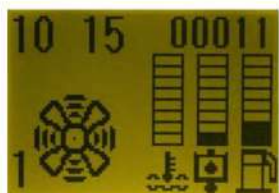
Нажатием кнопки "ENTER" можно переключаться между различными показателями. Последний выбранный показатель запишется в память и при следующем включении панели приборов будет автоматически активирован.



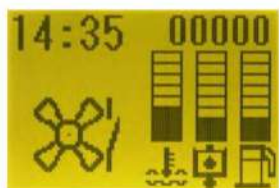
# ИНДИКАЦИЯ НЕИСПРАВНОСТЕЙ И ПРОЧЕЙ ИНФОРМАЦИИ О СОСТОЯНИИ МАШИНЫ



◀ Подогрев двигателя отображается следующим образом.



◀ При нажатии кнопки включения системы отопления на дисплее отображается соответствующая иконка отопления с цифрой, указывающей на режим работ системы отопления. Если включен режим системы отопления № 1 или № 2, иконка отображается в течение 10 секунд, если режим № 0 (отключено), иконка отображается в течение 5 секунд.



◀ Если во время запуска машины, радиатор будет откинут, на дисплее отобразится следующая иконка, и машина не заведется.

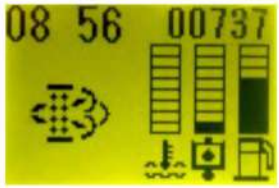


◀ Индикация минимального уровня топлива отображается оранжевой подсветкой с одновременным миганием соответствующей иконки под показателями индикаторов.



◀ Индикация плавающей системы.





◀ Индикация необходимости проведения регенерации DPF (если он установлен).



◀ Выключение предохранителя отобразится следующей иконкой с одновременной подсветкой дисплея красным цветом, при этом на дисплее отобразится номер предохранителя. Функции, относящиеся к этому предохранителю автоматически отключаются.



◀ Неисправность системы смазки отображается следующей иконкой и красной подсветкой дисплея.



◀ Неисправность заряда аккумулятора отображается следующей иконкой и красной подсветкой дисплея.

Если, например, помимо неисправности системы смазки возникнет также другая неисправность, соответствующая иконка начнет мигать, код неисправности можно отобразить нажатием кнопки "ENTER".



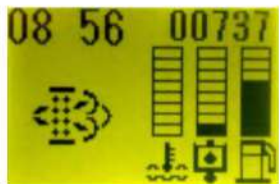
◀ В случае возникновения неисправности погрузчика, подсветка дисплея станет красной и отобразится соответствующая иконка неисправности, а ниже отобразится код неисправности.

Если температура охлаждающей жидкости превышает 105 °С или температура гидравлического масла выше 80 °С, начнет мигать красная подсветка дисплея. Если температура охлаждающей жидкости превышает 110 °С или температура гидравлического масла выше 85 °С, подсветка дисплея станет красной, а неисправность запишется в память.



## ЗАПУСК ДВИГАТЕЛЯ

Запуск двигателя внутреннего сгорания проводится нажатием кнопки " START ". Если кнопка нажата более 5 секунд и двигатель не запускается, процесс прерывается и на 5 секунд запуск блокируется.



◀ Если при запуске двигателя датчик присутствия оператора неактивен, на дисплее отобразится иконка сиденья.

## ОТОБРАЖЕНИЕ МЕНЮ

Меню настройки и отображения дополнительной информации о погрузчике может быть отображено нажатием на кнопку "MENU". Эта функция может быть использована только при неработающем двигателе. После нажатия кнопки отображается следующее меню:

Главное меню  
>1 Состояние  
2 Настройки  
3 Ошибки

◀ Нажатие кнопки „ENTER“ позволит переходить от высшего к низшему уровню меню, а нажатие кнопки „MENU“ позволит переходить от низшего к высшему уровню меню.

## ОТОБРАЖЕНИЕ ДОПОЛНИТЕЛЬНОЙ ИНФОРМАЦИИ О ПОГРУЗЧИКЕ

1 СОСТОЯНИЕ  
МЧ : 0.06  
Вм : 12.3 / 15.1 В  
Ви : 11.8 В  
Ти : 20 / 0 С

ОПИСАНИЕ ОТОБРАЖАЕМЫХ ПУНКТОВ:

МЧ - Нарботка в моточасах

Вм - Напряжение панели приборов

Ви - Напряжение на аккумуляторе

Ти - Температура двигателя

# ВЫКЛЮЧЕНИЕ ДВИГАТЕЛЯ И ВЫКЛЮЧЕНИЕ ПАНЕЛИ ПРИБОРОВ

- В случае установки показателя "2.1 Офф таймер" на значение 0, коротким нажатием кнопки "STOP" (около 0,5 секунды) двигатель выключится вместе с приборной панелью.
- В случае установки показателя „2.1 Офф таймер“ на значение отличное от 0, коротким нажатием кнопки „STOP“ (около 0,5 секунды) выключается двигатель. Панель приборов останется активной ровно столько минут, сколько вы указали при установке показателя „2.1 Офф таймер“

Если в течение этого периода оператор нажмёт любые кнопки на панели приборов, таймер начнет считать снова. Отсчет таймера отменяется нажатием кнопки "START".

Пример установки выключения двигателя и выключения панели приборов:

Главное меню  
1 Состояние  
> 2 Настройки  
3 Ошибки



2 НАСТРОЙКИ  
> 2.1 Офф таймер  
2.2 Время  
2.3 Дата  
2.4 ПИН



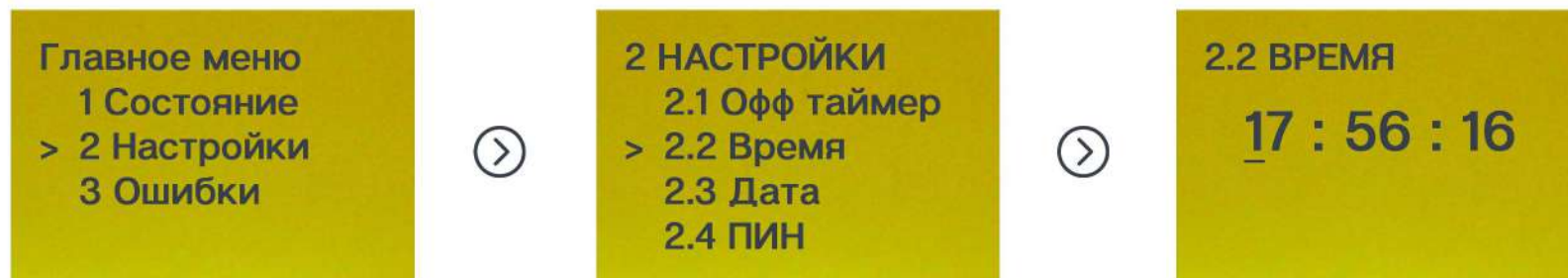
2.1 ОФФ ТАЙМЕР  
Старый: 00 мин  
Новый: 00 мин





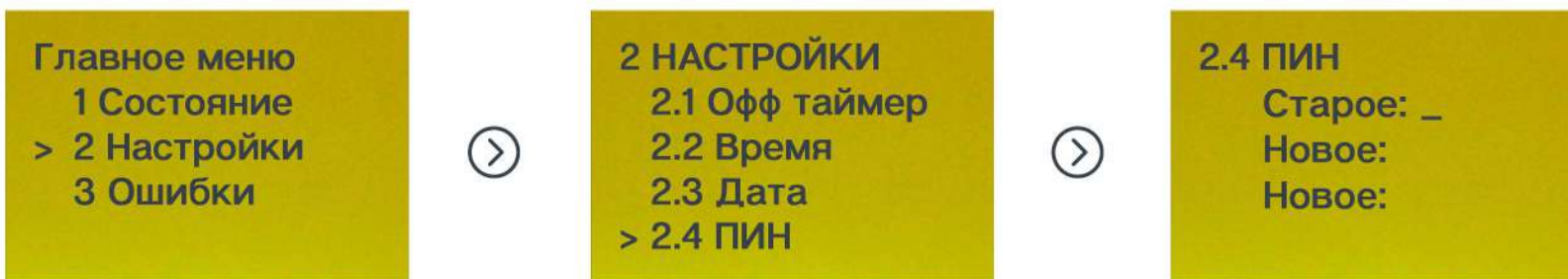
## УСТАНОВКА ВРЕМЕНИ И ДАТЫ

➤ При выключенном двигателе можно установить реальное время, которое отображается в верхнем левом углу дисплея. Нажатием кнопки "MENU" отображается меню. Выберите пункт "2 Настройки", и затем выберите пункт, который нужно настроить - время или дата. На дисплее отобразится текущее значение и курсор под первой цифрой. Нажимайте цифры для перемещения курсора в следующие позиции. Если элемент введен правильно, нажмите кнопку «ENTER» для сохранения его в памяти. Если вы не хотите сохранять это значение, нажмите кнопку «MENU». Пример настройки времени:



## УСТАНОВКА ПИН-КОДА

➤ При выключенном двигателе можно изменять PIN-код. Нажатием кнопки „MENU“ отображается меню. Выберите пункт „2 Настройки“ и затем выберите пункт „2.4 ПИН“. На дисплее отображается запрос для введения актуального PIN-кода. После правильного ввода актуального PIN-кода, вам будет предложено ввести новый PIN-код. После ввода нового PIN-кода, необходимо ввести новый PIN-код еще раз. После ввода нового PIN-кода, он запишется в память. Пример установки PIN-кода:





## УСТАНОВКА ЯЗЫКА

➤ При выключенном двигателе можно изменять язык. Нажатием кнопки „MENU“ отображается меню. Выберите пункт „2 Настройки“ и затем выберите пункт „2.6 Язык“. Выберите язык и нажмите кнопку „ENTER“. Пример установки языка:



## ОТОБРАЖЕНИЕ СПИСКА НЕИСПРАВНОСТЕЙ

➤ При выключенном двигателе можно отобразить список всех неисправностей и их общую продолжительность за все время работы погрузчика. Нажатием кнопки "MENU" отображается меню. Перемещая курсор стрелками, выберите пункт „3 Ошибки“ и „3.1 Сохранены“ и нажмите кнопку „ENTER“. ЖК-дисплей будет отображать первые 4 неисправности и соответствующее им время. Весь список неисправностей можно просматривать, используя кнопки - стрелки вниз / вверх.

